

SISTEMA DE SEGURIDAD PARA MOTOS

TAUSEND

900SHMT

**TOTALMENTE PROGRAMABLE
MICROPROCESADOR CON MEMORIA NO VOLÁTIL**

**MANUAL
DE
INSTRUCCIONES**

Fabrica y garantiza PREVENTION Argentina

Felicitaciones, Ud. ha adquirido un completo sistema de seguridad en lugar de una simple alarma.

Todas las "alarmas" en el mercado se venden como "antirrobo y antiasalto full", cuando en realidad no lo son, TAUSEND 900SHMT es el único sistema provisto con funciones antirrobo y antiasalto totalmente independientes. Este sistema no sólo cubre todas las necesidades de seguridad del vehículo sino que también cubre todas las expectativas y necesidades del usuario.

El sistema cuenta con los siguientes elementos:

- * Un control pulsante y un control remoto por "presencia"(para llevar oculto).
- * "Touch", botón miniatura "micro-switch" instalado oculto en el vehículo.
- * L.E.D. (pequeño diodo luminoso, indica el estado de la alarma, instalación opcional)

El sensor de shock exclusivo TAUSEND cubre: espejos, cachas, tablero, tambor de arranque, ruedas y grúa. Los modelos con sensor de shock permiten pre-alarma (ver programación)

ANTIASALTO

El objetivo del programa antiasalto es frustrar el robo del rodado en caso de asalto, pero siempre salvaguardando al usuario (moto en uso).

En caso de asalto, después de un tiempo (seleccionable 15, 30 ó 120 Seg.) comienza un preaviso de 10 Seg. (Con beeps de sirenas y destellos de luces) y luego se inhibe la marcha del motor y se dispara la alarma en forma permanente.

En este caso la alarma no deja de sonar hasta que llegue el propietario.

PRE-AVISO DEL ANTIASALTO:

El preaviso, exclusivo de este sistema, es de suma importancia ya que permite reaccionar a tiempo. 10 Seg. antes de que se dispare el antiasalto y se detenga el motor, una repetición rápida de "beep's" de sirena avisa para tocar el "touch" o encender el control de presencia . Este preaviso es de suma importancia ya que evita situaciones de tránsito peligrosas.

ANTIRROBO

El antirrobo es para protección del vehículo cuando queda estacionado.

En caso de intento de robo se activa una sirena y se inhibe la puesta en marcha del motor.

Si la alarma se dispara por algún golpe, hace pre-alarma o suena según lo programado.

Cumplido el tiempo de disparo según el caso, y si todo queda normal la alarma se detiene y el sistema vuelve a estado de alerta por si se repite otra agresión.

"VALET"

El modo valet se utiliza cuando es necesario dejar el vehículo sin alarma en un garage; lavadero, etc.

PÁNICO

Pulsando cualquiera de los botones con candado del control remoto en forma constante por 2 segundos, se hace sonar la sirena.

Esta función puede ser de mucha utilidad para alejar a sospechosos del vehículo.

El sistema de seguridad TAUSEND 900SHMT permite elegir entre cuatro modos de uso como si fueran cuatro modelos de "alarmas" distintas.

Ud podrá elegir el modo que más se adapte a sus necesidades y costumbres sin necesidad de cambiar de equipo.

MODO COMBINADO - Antirrobo: Manual o automático / Antiasalto: Automático.

El manejo es muy práctico y sencillo. El antirrobo (para dejar estacionado) se activa y se desactiva con el control remoto "pulsable".

Cuando la función antirrobo está desactivada el vehículo queda cubierto por la función antiasalto (moto en uso).

En caso de asalto se entregan las llaves de la moto junto con el control remoto "pulsable" que está de llavero. El cual, efectivamente, si lo prueban, activa y desactiva la alarma .

A partir de esto, el antiasalto es totalmente automático, Ud. NO tendrá que hacer nada, ni tocar nada. Cuando la moto se aleja y luego de un tiempo se dispara el pre-aviso, 10 seg. después se inhibe el motor y dispara la alarma. Obviamente, el control remoto pulsable no desactiva el antiasalto.

Este antiasalto es totalmente involuntario y es el único efectivo aún en caso de que uno fuera llevado en la moto, ya que nunca se activaría mientras que uno tenga el control remoto de presencia.

En caso de pérdida u olvido el sistema cuenta con un "touch" digital para desactivar el antiasalto.

MODO PRESENCIA - Antirrobo: Automático / Antiasalto: Automático.

En este modo el manejo es totalmente automático, Ud. no tiene que hacer nada, ni tocar nada. Ni cuando estaciona, ni cuando sube a la moto. Porque en este modo el control de presencia también desactiva el antirrobo.

De modo que la "alarma" se activa automáticamente cuando Ud. se aleja de la moto y se desactiva automáticamente cuando Ud. se acerca.

Ud. tendrá la absoluta comodidad de usar su moto libremente como si no tuviera "alarma".

El control pulsable, funciona igualmente. De modo que si se desea se puede usar como en el modo "combinado" y a la vez si se desea activar o desactivar a mayor distancia .

MODO STANDAR - Antirrobo: Manual o Automático / Antiasalto: Manual

Este es un modo convencional de alarma , en este caso NO se usa control de presencia, únicamente se usa un control pulsable .

Con respecto al "antirrobo" es igual en todos los modos , la diferencia radica en el funcionamiento del antiasalto:

En caso de asalto el usuario tendría que pulsar el control remoto después de que lo bajen de la moto y antes de que la misma se aleje, obviamente en este caso, el control debería ser llevado oculto.

Generalmente, en el modo standar se prescinde de la función antiasalto.

NOTA: El antiasalto automático es mucho más seguro, en cualquier circunstancia, cuando el antirrobo está desactivado, al acercarse a la moto para su uso, cargando

combustible, etc. Así mismo cuando se está detenido con la moto en marcha (semáforo, paso a nivel, etc.)

ANTIASALTO

USO DEL ANTIASALTO MANUAL (Pulsador/Pulsador o Pulsador/Touch, Optativo):

En caso de asalto el usuario tiene que activar "el antiasalto" manualmente pulsando el control remoto después de que lo bajen y antes del que la moto se aleje.

En el modo PULSAR / PULSAR se desactiva pulsando el control remoto nuevamente.

En el modo PULSAR / TOUCH la única forma de desactivar el antiasalto es tocando el "touch" Este modo manual brinda mayor seguridad que el anterior pero no iguala al antiasalto automático que es lo más seguro.

USO DEL ANTIASALTO AUTOMÁTICO

El antiasalto se activa cada vez que se pone en marcha el motor independientemente del uso del control de presencia. El sistema puede usarse con o sin el control de presencia, en cuyo caso será necesario tocar el "touch", después de arrancar el motor.

Mientras lleve consigo el control de presencia, el antiasalto se desactivará automáticamente antes de que se dispare, de modo que todo pasará inadvertido.

Es así que si uno se baja de la moto y otra persona se la lleva, se activa el antiasalto.

ANTIRROBO

USO DEL ANTIRROBO:

Para dejar el vehículo estacionado se debe activar el antirrobo manualmente o dejar que el sistema se active por si solo, si la opción "automático" está habilitada.

Si Ud. opta por activar el antirrobo manualmente, debe hacerlo con el botón que tiene el candado cerrado, de cualquiera de los controles remotos.

El LED se pondrá fijo inmediatamente y luego de 3 segundos comenzará a destellar. Para desactivar el antirrobo basta con pulsar el botón que tiene el candado abierto, de cualquiera de los controles remotos. El LED deja de destellar.

SEGURO DE REARMADO:

Esta función hace que si la alarma se desactiva accidentalmente, por ejemplo un niño jugando con el control remoto, se vuelve a activar sin importar si la alarma está programada manual o automática.

CONTROL PULSABLE

ACTIVA CON BEEP

ACTIVA/DESACTIVA
CON DESTELLO DE
LUCES



DESACTIVA CON BEEP

NOTA: Manteniendo pulsado cualquiera de los botones grandes suena la sirena (PÁNICO) cuando lo sueltan deja de sonar.

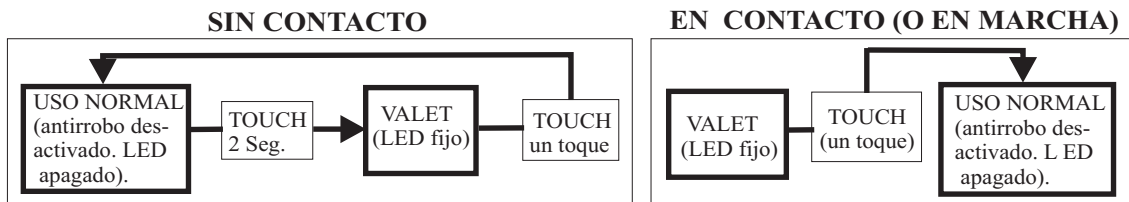
Manteniendo pulsado por 2 seg. el botón central invierte el modo de señalización de los botones, los candados hacen solo destellos de luces y la bocina hace beep de sirena. Se puede invertir el modo de señalización las veces que quiera.

ARMADO AUTOMÁTICO (Opcional)

Si la alarma (el antirrobo) no se activa con el control remoto, se activa automáticamente a los 30 Seg. Si se usa control de presencia, el automático se mantiene inactivo hasta que uno se aleje de la moto. De este modo el antirrobo no se activa hasta que Ud. no se aleje del rodado.

"VALET"

El modo "robo-asalto" es aquel que permite el uso del antirrobo y antiasalto, el modo "valet" es aquel que permite dejar el vehículo con la alarma anulada. Ej.: en un garage, lavadero, Etc



En el gráfico "sin contacto" vemos que tocando el touch en forma sostenida, durante dos segundos, el sistema cambia de robo-asalto a valet. Y que con sólo tocar el touch un instante se vuelve de valet a robo-asalto, y así sucesivamente según indica la flecha..

En el gráfico "motor en marcha" vemos que si estamos en valet, con el motor en marcha, sólo con tocar el "touch" un instante se pasa a robo-asalto y no se puede volver a valet mientras que el motor esté en marcha.

Se puede elegir entre dos tipos de valet:

1) VALET CON PARADA DE MOTOR

Se activa únicamente al poner el motor en marcha.

Permite tres minutos de marcha libre, luego de cumplidos los tres minutos se inhibe el motor. y suena la alarma en forma constante.

Si se saca el contacto deja de sonar la alarma, si se vuelve a poner en contacto la alarma suena nuevamente. El motor no arranca más.

2) VALET TOTAL

En este modo el sistema queda totalmente anulado, como si la moto no tuviera "alarma". Se utiliza en todos los casos que es necesario dejar el vehículo completamente sin alarma ni corte.

Esto es mucho más práctico que tener que sacar un fusible oculto, incómodo de hacer.

MEMORIA DE ALARMA

Esta función muestra si se produjo un disparo de alarma mientras el vehículo estuvo estacionado.

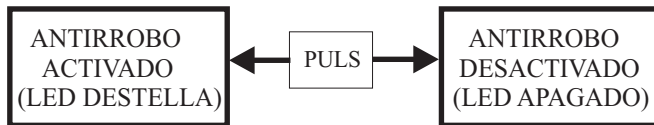
Si se produjo algún disparo, al desactivar, el sistema avisa con dos "beeps" más otro "beep" largo en lugar de la señal habitual.

L.E.D.

El L.E.D. tiene una función principal disuasiva cuando el vehículo queda estacionado. Pero además en el sistema TAUSEND 900SHMT tiene funciones informativas o de "display".

APAGADO: indica que el sistema está en uso normal y antirrobo desactivado.

INTERMITENTE: indica que el antirrobo está activado.



INTERMITENTE RAPIDO: Indica que el antirrobo se va a armar en forma automática.

FIJO: Indica que el sistema está en modo "valet".

SÓLO PARA PROGRAMACIÓN:

Tres "flashes" simples : Indica opción "A" en modo programación.

Tres "flashes" dobles: Indica opción "B" en modo programación.

Tres "flashes" triples: Indica opción "C" en modo programación.

"Flashes" continuos: Indica Opción "D" en modo programación solo nivel 2 .

TOUCH

El "touch" cambia su función según si la llave está en contacto o no.

NO EN CONTACTO: 1) Cambia de robo-asalto a "valet" y viceversa, de "valet" a robo-asalto

2) Tocando un instante detiene la activación automática.

EN CONTACTO: 1) Tocando un instante desactiva el antiasalto.

2) Manteniendo oprimido dos segundos hace sonar la sirena (para abrir paso)

NOTA: EL "TOUCH" NO CUMPLE FUNCIÓN ALGUNA CUANDO EL ANTIRROBO ESTÁ ACTIVADO.

CONTROL DE PRESENCIA (gris)

El control de presencia es un transmisor de emisión constante y debe usarse encendido mientras se use la moto, y debe apagarse cuando ya no se va a usar más por muchas horas. Esto simplemente ayuda a economizar la pila del mismo.

Pulsar botón central:

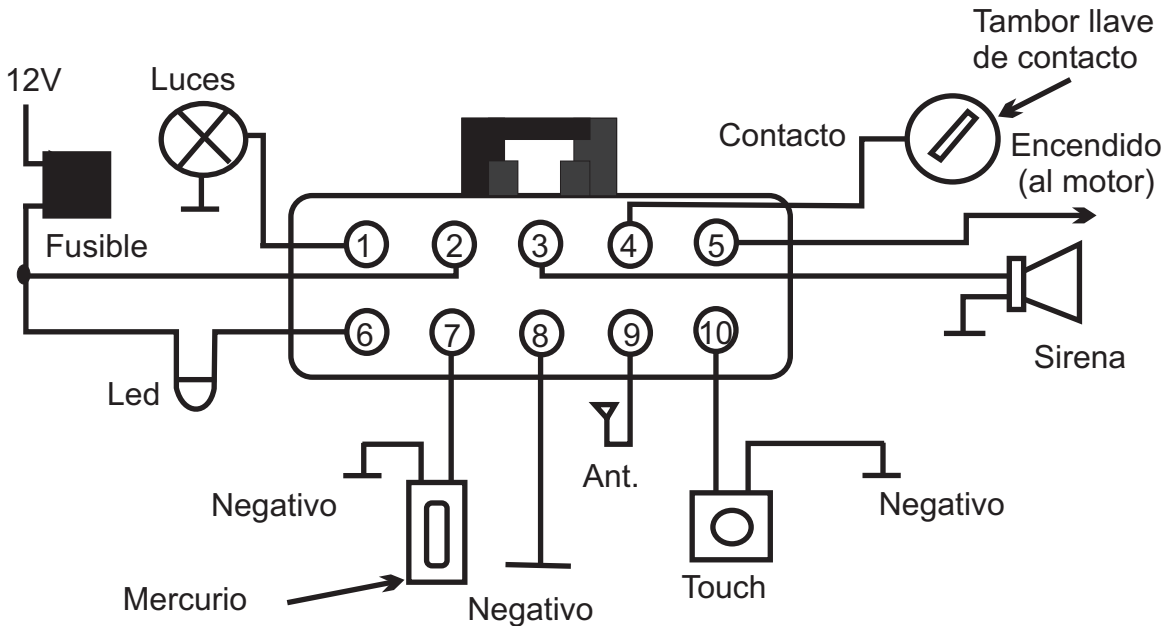
1 destello de led del control indica que el control de presencia se encendió



Pulsar y mantener botón central:

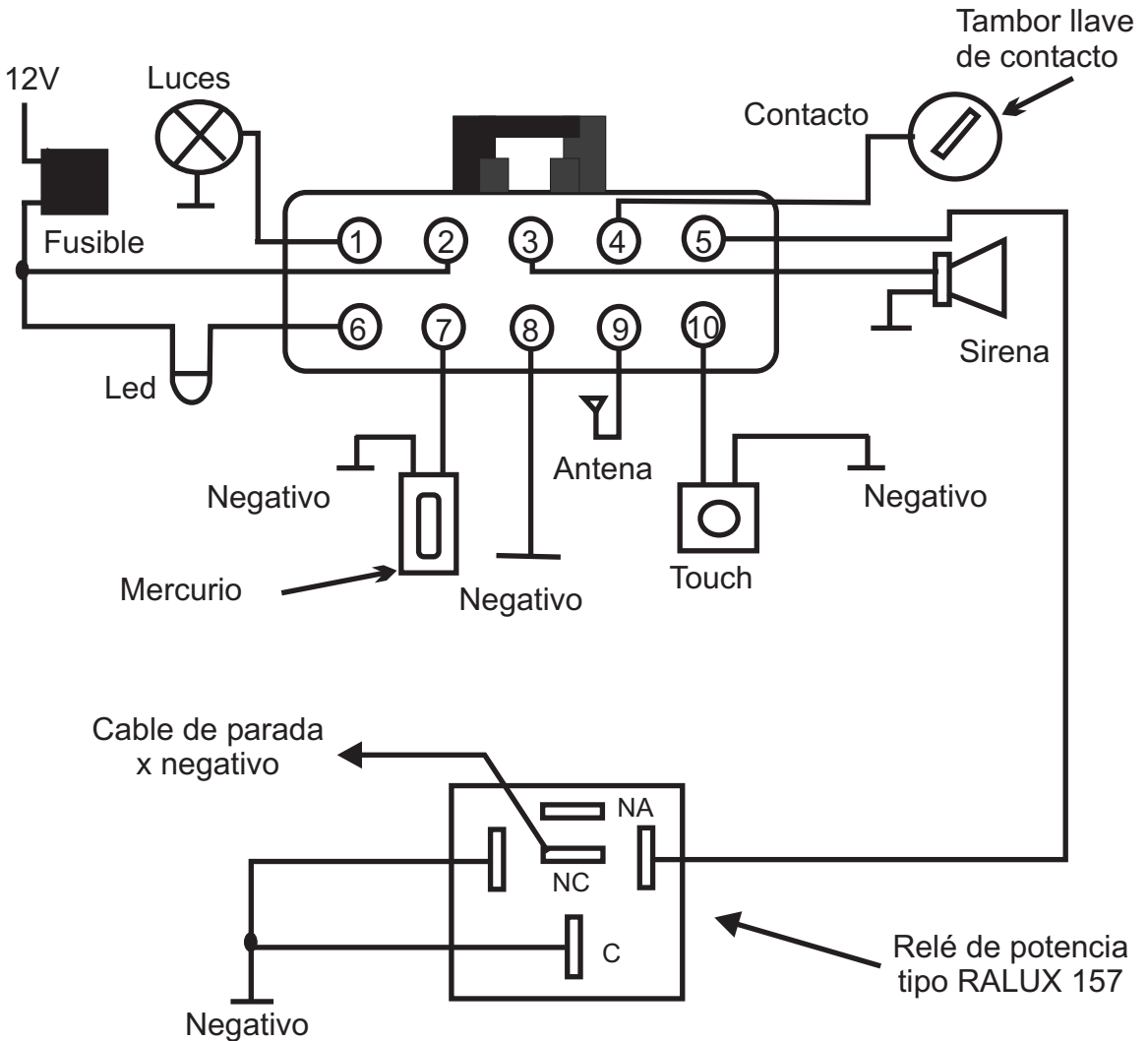
2 destellos de led del control indican que el control de presencia se apagó

Ficha de instalación vista del lado de los cables



- 1) **LUCES:** Conectar a luces por positivo. Confirmar haciendo puente entre (+) y el terminal de la ficha, para ver que enciendan las luces, esté la llave en contacto o no
- 2) **POSITIVO:** Conectar positivo firme (soldar) a través de una llave para cortar alimentación en caso de no usar la moto por varios días. .
- 3) **SIRENA:** Conectar sirenas o bocinas por positivo, en caso de bocinas por masa usar relé inversor.
- 4) **CONTACTO:** Conectar a cable que recibe contacto al girar la llave en el tambor.
- 5) **ENCENDIDO:** Conectar al cable que va hacia el motor, la alarma manda positivo para que arranque la moto.
- 6) **LED:** Salida de led, conectar cable rojo del led a positivo fijo 12V.
- 7) **DISPARO DE ANTIRROBO:** Conectar a una de las patas del mercurio, la otra pata conectarla negativo.
- 8) **NEGATIVO:** Conectar firmemente al negativo de la batería o al cuadro de la moto.
- 9) **ANTENA:** sin conexión. NO CONECTAR A NADA.
- 10) **TOUCH:** Conectar cable negro a NEGATIVO.

REFORMA A REALIZAR EN LA INSTALACIÓN
PARA CORTES DE MOTOR POR MASA
 (Agregar relé tipo RALUX 157)



NOTA 1: Para evitar interferencias en la señal del control de presencia cuando la moto está en marcha RECOMENDAMOS no instalar el Relé de potencia cerca del módulo de alarma.

NOTA 2: Para evitar que se moje, NO llevar el control de pulsar con la llave de la moto.

OPCIONES PROGRAMABLES:

- 1) VALET: Con corte de motor, totalmente libre, sin posibilidad de poner en valet. ver Pag.3
- 2) MODO DE ASALTO / CON PRESENCIA - SIN PRESENCIA: ver Pag 2 "uso del antiasalto".
- 3) ACTIVACIÓN (ARMADO) DEL ANTIRROBO: Manual, automático.
- 4) USO futuro
- 5) TIEMPO DE ANTIASALTO: Es el tiempo que, en caso de asalto, demora la alarma en diparar el preaviso para luego detener el motor y hacer sonar la sirena después de que la moto se aleja.
- 6) SIRENA / BOCINA: Permite elegir el tipo de salida según se quiera colocar una sirena adicional o de lo contrario utilizar la propia bocina de la moto: OPCION A) Salida fija; OPCION B) Salida intermitente.
- 7A) SIEMPRE PRE-ALARMA: Siempre que se golpea la moto suenan una serie de beeps.
B) PRE-ALARMA + ALARMA: En esta modalidad el primer golpe hace una serie de beeps y si dentro de una ventana de tiempo de 25 Seg. se golpea de nuevo suena la alarma por 20 segundos.
C) SIEMPRE ALARMA: En este caso siempre suena la alarma directamente 20 segundos.
- 8) ACTIVACIÓN/DESACTIVACIÓN SIN CONTROL: A) Activada B) Desactivada
- 9) SIN USO
- 10) TESTEO: Para testeo de controles. En este modo ambos controles actúan encendiendo las luces de la moto, permitiendo testear si la señal de los controles es recibida correctamente por la alarma. Recomendamos especialmente ver el comportamiento del control de presencia con el motor en marcha.

COMO PROGRAMAR:

- 1) Estando en antirrobo desactivado (L.E.D. Apagado)
* Oprima el "touch" e inmediatamente, sin soltar el touch, pulse el control remoto 1, 2 o N veces según al nivel al que desea llegar * Luego suelte el touch, espere 3 Seg. y entrará en el nivel .
- 2) Una vez dentro del nivel, el L.E.D. del tablero, le mostrará en que opción se encuentra.
"A" 3 flashes simples, "B" 3 flashes dobles, "C" 3 flashes triples, "D" flash continuo.
* Para cambiar pulse el control 1, 2 ó 3 veces hasta llegar a la opción deseada. Observe en el gráfico "programación" (Pag.. 9 y10) que cada vez que se pulsa (el remoto) se cambia a la opción siguiente, siguiendo la flecha y en forma cíclica sigue en círculo. Cada vez que se pulsa se disponen de 6 Seg. adicionales para ver el cambio hecho o continuar cambiando.
- 3) * Espere 6 Seg. y el programa regresará a "uso normal"

PROGRAMACIÓN

ANTIRROBO
DESACTIVADO
(LED APAGADO)

TOUCH PULS

PARA ENTRAR EN PROGRAMACIÓN

- 1) Tocar touch e inmediatamente, sin soltar el touch, pulsar el control remoto 1; 2; 3... según el nivel al que se desea llegar. Luego de pulsar la primera vez se puede soltar el touch. Contar primer pulso inclusive.
- 2) Esperar que entre en nivel (3 seg).
- 3) Ver destellos de LED (1, 2, 3 o continuo)
- 4) Cambiar a la opción deseada pulsando remoto.
- 5) Esperar 6 Seg., sale solo de programación.

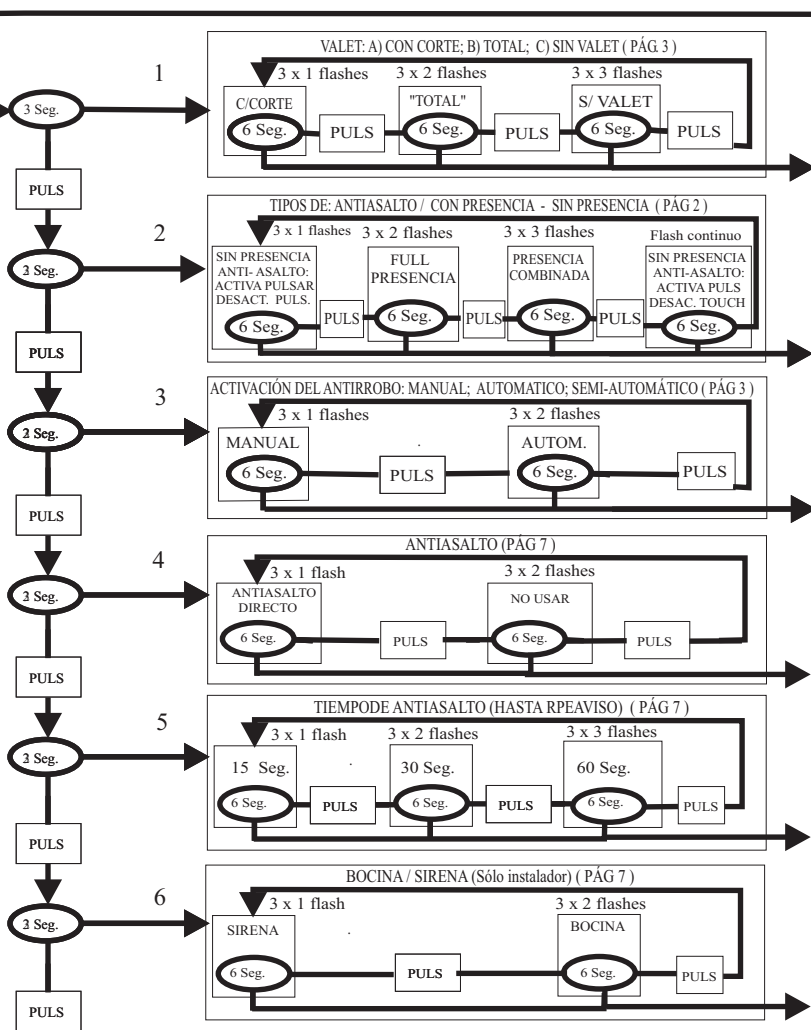
Para mayores detalles ver Pag.8
COMO PROGRAMAR

OPCIONES POR DEFECTO 400-900:

- 1=VALET TOTAL (2)
- 2=ANTIASALTO AUTOMÁTICO (3)
- 3=ANTIRROBO AUTOMÁTICO (2)
- 4=ANTIASALTO DIRECTO (1)
- 5=TIEMPO DE ANTIASALTO(1)
- 6=SIRENA (1)
- 7="SHOCK" ALARMA (3)
- 8= STANDAR
- 9= USO FUTURO
- 10= TESTEO

SI SE DESEA VOLVER A LAS OPCIONES POR DEFECTO:

- 1) Sacar el fusible de alimentación.
- 2) Esperar unos segundos.
- 3) Reponer el fusible tocando el touch hasta que el LED comience a destellar soltar el touch y volver a pulsarlo hasta que el LED quede fijo, soltar el touch,

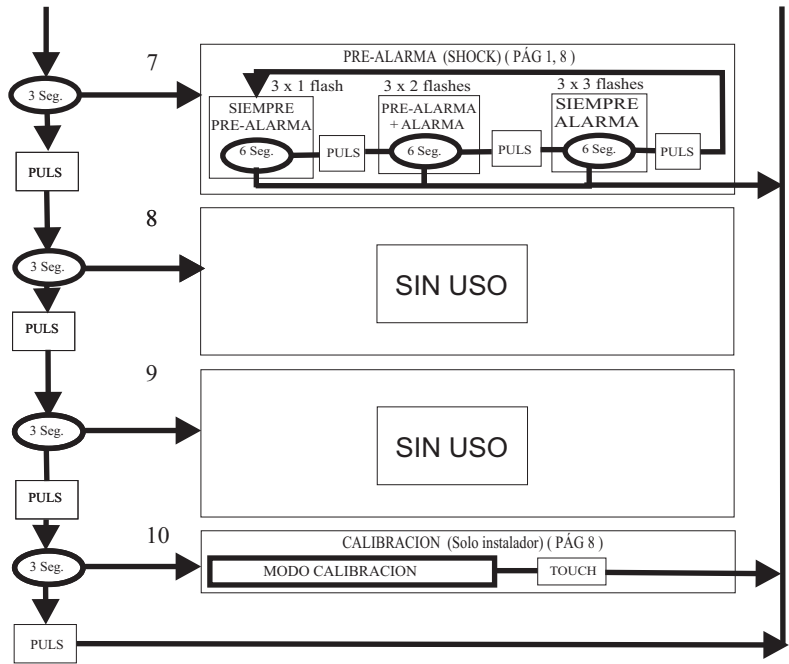


COMO AGREGAR CONTROLES:

- 1) Saque el fusible de alimentación y espere unos segundos.
- 2) Reponga el fusible con el touch apretado.
- 3) El LED del tablero comenzará a destellar.
- 4) Pulse el remoto hasta que el LED del tablero prenda fijo.
- 5) Suelte el control y el LED seguirá destellando.
(Si se trata de un control de presencia, previamente deberá unir el puente de alambre que está cerca de la llavecita para que transmita fijo.
Y se procede igualmente. NO OLVIDE SEPARAR EL PUENTE.
- 6) Si no se agregan más controles el LED dejará de destellar.

COMO BORRAR LOS CONTROLES

Para borrar todos los controles se debe quitar el fusible y reponerlo con el TOUCH
NOTA: En modo calibración los controles remotos encienden las luces de la moto. Esto permite su calibración.
Para salir del modo calibración, tocar el touch.



Control de presencia TX3P

Programación:

Ancho de pulso: Pulsar y mantener el botón candado cerrado y botón bocina hasta ver que el led destelle. Luego soltar los botones

- 1 destello= Pulso angosto
- 2 destellos= Pulso ancho
- 3 destellos= Pulso fijo (usar solo para prueba)

Para cambiar la opción pulsar y

Intervalo entre pulsos: Pulsar y mantener el botón candado abierto y botón bocina hasta ver que el led destelle.

- 1 destello= 1 pulso cada 6 segundos
- 2 destellos= 1 pulso cada 9 segundos
- 3 destellos= 1 pulso cada 20 segundos
- 4 destellos= 1 pulso cada 30 segundos